

# ET SI MOUNTAIN RIDERS DEVENAIT MAIRE ? **10 PROPOSITIONS**

pour les élections municipales  
15 et 22 mars 2026

**Contact Mountain Riders**

Marion BOUHET

06.10.90.12.22

[marion.bouhet@mountain-riders.org](mailto:marion.bouhet@mountain-riders.org)





## **Il y a des rendez-vous qui peuvent changer le cours de l'histoire, et les municipales en est un !**

Les crises multiples qui secouent notre monde globalisé laissent des marques profondes, et le tourisme, notamment en montagne, en subit pleinement les conséquences. Pourtant, la montagne continue de révéler ses atouts majeurs : vastes espaces, air pur, nature préservée, proximité, dépaysement, sérénité et ressourcement.

À la fois fragile face aux défis climatiques, sociaux et environnementaux, et de plus en plus plébiscitée par les touristes, les destinations montagnardes doivent aujourd'hui se réinventer. Elles sont confrontées à des enjeux complexes et interdépendants, qui dépassent souvent les limites des modèles traditionnels.

Et si la clé de cette transition résidait dans la coopération, la diversité des modèles économiques et sociaux, et l'audace d'innover ? Et si l'avenir de la montagne se jouait dans notre capacité à agir ensemble, autrement ?

Convaincu que nos élu.es locaux ont un rôle essentiel pour construire le monde demain, c'est de notre responsabilité de leur soumettre des pistes d'actions concrètes et constructives afin de soutenir l'accélération de la transition de nos territoires de montagnes.

Selon nous, être un maire responsable qui s'engage pour l'avenir de son territoire dans une démarche de transition c'est intégrer ces 4 piliers dans son programme :

- 1. Éduquer les futures générations**
- 2. Garantir une montagne vivante et habitée**
- 3. Fédérer l'ensemble des acteurs locaux**
- 4. Encourager la coopération à toutes les échelles**



## NOTRE VISION

**La société, et plus particulièrement la montagne, font face à des crises sociales, climatiques, et économiques. Elles doivent se transformer dès aujourd'hui pour se préparer à l'avenir.**

**Le constat est sans appel.** Les glaciers des Pyrénées auront disparu dans les 10 à 20 prochaines années. Ceux des Alpes auront perdu 90 % de leur volume en 2100. Nous avons perdu 50% de nos glaciers depuis 1860.

Il y a une dizaine d'années, les professionnels du tourisme en montagne commençaient à mesurer l'ampleur des défis climatiques, marquant le début des premiers bilans carbone. Ces initiatives, bien que pionnières, restaient dispersées et peu coordonnées.

**Aujourd'hui**, la notion de dérèglement climatique a cédé la place à celle d'urgence climatique, sous l'impulsion des scientifiques et de la société civile. Dans les territoires, cette prise de conscience a accéléré les engagements, structuré les politiques et concrétisé les actions. Pourtant, cette dynamique a parfois généré des maladaptations : visions à court terme, gouvernances cloisonnées, absence de projet commun, et une logique économique toujours centrée sur la croissance du PIB...

**L'enjeu est double** : faire émerger de nouveaux imaginaires et les ancrer dans une vision d'avenir à la fois ambitieuse et réaliste. Pour y parvenir, il faut rassembler l'ensemble des parties prenantes — citoyens, élus, acteurs économiques — autour d'une ambition commune pour chaque territoire. Ensuite, il s'agit de formaliser cette vision en un projet structuré, porté par une gouvernance partagée, des outils de pilotage adaptés, et l'engagement actif de tous dans la co-crédation et la mise en œuvre de la transition.

**Concrètement**, cela signifie instaurer un dialogue permanent avec les acteurs locaux, repenser les modes de gouvernance pour favoriser l'émergence d'idées et la convergence vers des projets communs. Il s'agit d'adopter une posture de co construction, où chaque individu peut s'exprimer et où les décisions, enrichies par la diversité des contributions, deviennent plus innovantes et légitimes.

**Chez Mountain Riders**, nous observons une prise de conscience croissante et une dynamique d'action qui se structure, notamment autour de notre relation à la nature. C'est pourquoi nous accompagnons à la fois les destinations touristiques de montagne — via le Flocon Vert — et les pratiquants et visiteurs, en activant leur pouvoir d'agir.

## NOTRE VISION

**Nos montagnes sont des lieux de vie, d'accueil, d'émerveillement et d'inspiration. Pour qu'elles le restent il faudra gérer ses paradoxes : vulnérabilités, dépendances et opportunités de transition**

**L'augmentation de la vulnérabilité des territoires de montagne** se manifeste d'abord par la perturbation des niveaux d'enneigement : non seulement la neige se raréfie globalement, mais son caractère devient imprévisible, alternant entre épisodes neigeux extrêmes et périodes de disette, mettant en péril la viabilité des stations. Cette dépendance historique au ski et aux activités « neige » expose les territoires à des risques économiques et sociaux majeurs.

**Le « syndrome des volets fermés »** aggrave cette fragilité : la fermeture saisonnière des logements secondaires et des commerces réduit drastiquement l'offre de services pour les habitants permanents — écoles, pharmacies, restaurants, services publics — ce qui dégrade la qualité de vie locale et, par ricochet, l'attractivité touristique.

**La gentrification** accentue ces déséquilibres : les travailleurs locaux peinent à se loger, tandis que les infrastructures touristiques à vocation sociale (centres de vacances, colonies) disparaissent au profit de résidences haut de gamme, excluant de fait les publics modestes ou éloignés culturellement de la montagne.

**Pire encore** : maintenir le modèle actuel exige des investissements colossaux pour moderniser les infrastructures de ski, alors même que ces fonds pourraient être réalloués à des enjeux bien plus stratégiques — accueillir les populations locales à l'année, préparer les territoires à devenir des refuges climatiques pour ceux fuyant des zones invivables, et développer des activités économiques durables.

**Notre conviction** : tout investissement dans le ski doit désormais être conditionné à un cofinancement majoritaire (50 % à 70 %) en faveur de projets de diversification, de résilience et d'inclusion, afin de bâtir une montagne plus équilibrée, solidaire et tournée vers l'avenir.

**Nous cultivons la joie et le faire ensemble pour accompagner la mise en mouvement des territoires de montagne à la transition au service du vivant.**

L'histoire le prouve, les grands bouleversements sont des utopies devenues réalités. Alors pour nous la joie est l'ingrédient indispensable qui permet de rêver avec combativité. La joie soutient aussi la créativité qui permet de transformer la réalité à coups d'idées et d'actions. La joie n'est pas une faiblesse, c'est un acte de résistance qui renforce la capacité d'action !

## **4 PILIERS FONDAMENTAUX**

Persuadés que vous, les élus locaux, jouez un rôle central dans la construction du monde de demain, il nous revient de vous proposer des actions concrètes et positives pour accélérer la transition de nos territoires de montagne. À nos yeux, un maire engagé pour l'avenir de son territoire, dans une logique de transition, doit s'appuyer sur quatre piliers fondamentaux :

- 1. Éduquer les futures générations**
- 2. Garantir une montagne vivante et habitée**
- 3. Fédérer l'ensemble des acteurs locaux**
- 4. Encourager la coopération à toutes les échelles**

## **NOS 10 PROPOSITIONS CONCRÈTES**

- 1** - En tant que maire, je soutiens et encourage les acteurs de l'éducation de ma commune (école, centre social...) à faire école dehors au moins ½ journée par semaine.
- 2** - En tant que maire, je mets en place un conseil municipal des enfants/des jeunes.
- 3** - En tant que maire, j'informe et je sensibilise mes concitoyens sur les enjeux de mon territoire (eau, risque naturels, biodiversité...).
- 4** - En tant que maire, je porte une politique mobilité ambitieuse.
- 5** - En tant que maire, j'offre un accueil digne et inconditionnel à toutes les populations.
- 6** - En tant que maire, je permets aux socio-professionnels d'être acteurs de la transition en leur offrant des opportunités d'échanges, de ressources et de formation adaptées à leurs réalités.
- 7** - En tant que maire, j'engage ma commune et ses acteurs dans l'objectif Montagne Zéro Déchet Sauvage en 2030.
- 8** - En tant que maire, je partage un diagnostic environnemental et socio-économique des actions réalisées avec les services et parties prenantes de la collectivité.
- 9** - En tant que maire, je structure et je valorise ma transition en m'engageant dans la démarche labellisée Flocon Vert.
- 10** - En tant que maire, j'installe une démarche de dialogue pérenne avec la population locale afin de partager de l'information et d'instaurer de la coopération.



# 1 – ÉDUCER LES FUTURES GÉNÉRATIONS





Eduquer les futures générations -

## MESURE 1

En tant que maire, je soutiens et encourage les acteurs de l'éducation de ma commune à faire école dehors au moins 1/2 journée par semaine.

Ainsi je développe le lien des jeunes avec la nature et le vivant.

### Pourquoi je porte cette mesure ?

En France, les enfants passent trois fois moins de temps dans la nature qu'il y a 30 ans\*. En 2015, près de 40 % des enfants de 3 à 10 ans ne jouaient jamais dehors en semaine\*\*. Ce syndrome du manque de nature génère une déconnexion avec le vivant mais aussi des problèmes de santé mentale (anxiété, concentration...) et physique (obésité, diabète...).

Les territoires de montagne bénéficient d'un environnement exceptionnel et doivent saisir cette opportunité pour connecter les enfants au dehors et à leur environnement. Le maire peut agir pour mettre du dehors dans les écoles et centre de loisirs de son territoire.

### Exemples d'actions concrètes :

- **Aménager des espace(s)** "école/animation dehors" (exemple : mettre en place une Aire Terrestre Educative – ATE)
- **Végétaliser et repenser les cours d'écoles** de manière participative
- Doter l'école/le centre aéré de **matériel pour animer dehors** (vêtements pour les enfants/matériel pédagogique) pour lever les freins auprès des enseignants
- **Former et outiller les agents** municipaux (garderie, temps périscolaires) à l'école dehors
- Définir en concertation avec les parents d'élèves et les enseignants une **feuille de route d'actions écocitoyennes** simples (ex : un compost, un potager, des arbres fruitiers...) à réaliser dehors, tout au long de l'année pour suivre le cycle de la nature. Si possible, mettre en place ce projet en intergénérationnel.



\*Source : WWF France

\*\*Source : Institut National de Veille Sanitaire

Eduquer les futures générations -

## MESURE 2

En tant que maire, je mets en place un conseil municipal des jeunes

Ainsi la voix de la jeunesse sera entendue dans la politique menée

### Pourquoi je porte cette mesure ?

Les enfants représentent l'avenir, parce qu'ils ont des idées différentes des adultes qui invitent à la créativité (les enfants ne se censurent pas !). Ils ont une capacité de mobilisation importante et souvent l'envie de contribuer. Ce n'est pas une contrainte que l'on se pose mais une opportunité que l'on se donne ! Le Conseil Municipal des Jeunes est une modalité intéressante d'écoute et de mobilisation des jeunes.

Sa mise en place est simple et de nombreux retours d'expérience montrent que c'est possible et bénéfique à tous et toutes. Il existe d'autres modalités de participation : par exemple sur un projet qui les concerne (une aire de jeu, la rénovation de l'école, les mobilités domicile - école, un skate park...). Le dialogue avec le maître d'œuvre et l'entreprise de travaux peut s'avérer extrêmement fécond pour ces acteurs ! Il faut compter sur les jeunes comme des interlocuteurs à part entière, leur faire confiance sur le processus comme sur le résultat.

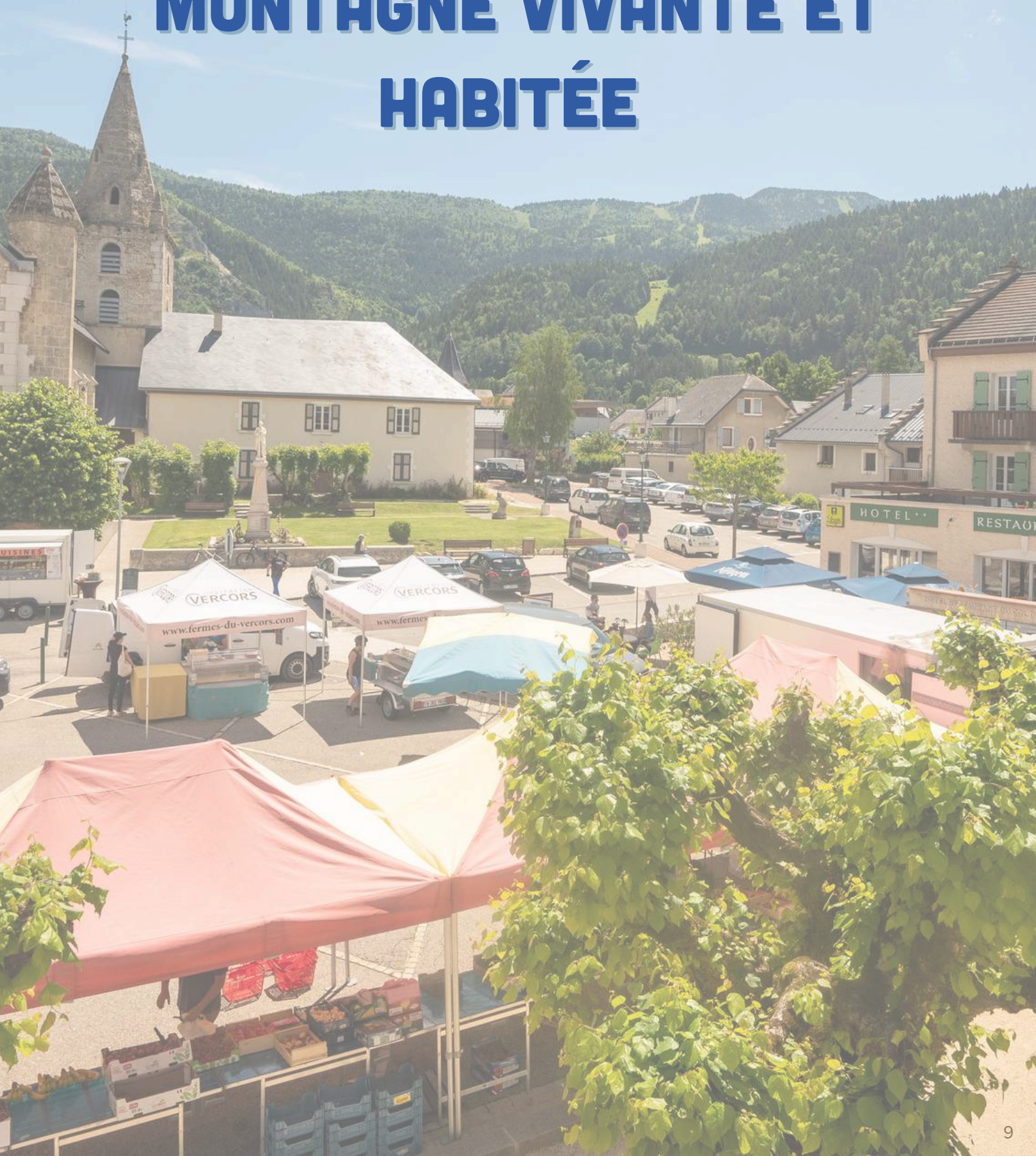
### Exemples d'actions concrètes :

- Dédier un budget, au sein du conseil municipal des jeunes pour leur permettre de proposer un projet en lien avec leurs besoins.
- Eduquer et sensibiliser les jeunes à leur pouvoir d'agir et leur place dans la société au travers du conseil municipal.





# 2-GARANTIR UNE MONTAGNE VIVANTE ET HABITÉE



Garantir une montagne vivante et habitée -

### MESURE 3

En tant que maire, j'informe et je sensibilise mes concitoyens sur les enjeux de mon territoire (eau, risque naturels, biodiversité...)

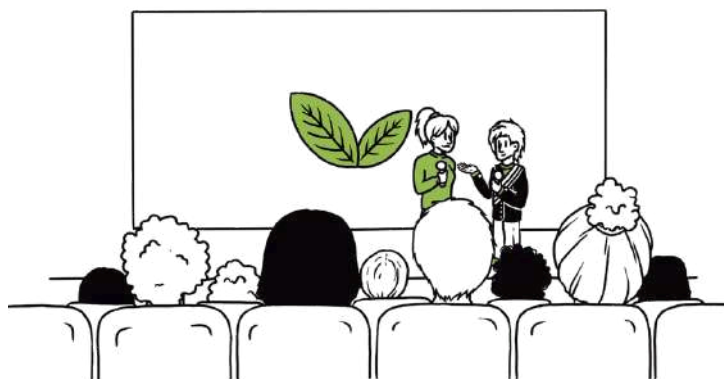
Ainsi je fédère ma population et éclaire mes décisions aux yeux des citoyens.

#### Pourquoi je porte cette mesure ?

Parce que l'information, c'est la clé du concernement pour les citoyens, clé de leur compréhension des actions qui sont engagées et donc clé de leur soutien. L'information peut se faire de façon plurielle : à l'écrit (site web, gazette, affiches...) L'information peut aussi passer par l'école, une conférence, une exposition, un festival, une causerie, un café philo ou un temps de convivialité.

#### Exemples d'actions concrètes :

- Mettre en place des **cycles de conférence - débat** pour mes citoyen.ne.s.
- Organiser un **serious game / un défi** sur un sujet. Le Positive Impact Challenge, un défi des mobilités...
- Construire un **programme culturel** (cinéma, expositions, théâtre, ...) articulé autour de thématiques territoriales renouvelées régulièrement (ex : mois de l'eau, mois de la biodiversité, etc...)
- Organiser des **exercices de crise**, cela permet d'informer les citoyens sur les risques (incendie, inondations, un enfant se perd...) et de mettre tout le monde à contribution – l'exercice tourne de hameau en hameau chaque année





Garantir une montagne vivante et habitée -

## MESURE 4

En tant que maire, je porte une politique mobilité ambitieuse

Ainsi, je permets à mes habitants et visiteurs d'accéder à des mobilités bas carbone

### Pourquoi je porte cette mesure ?

Le transport des voyageurs constitue la majeure partie du bilan carbone des stations. Une étude de l'ADEME à montrer que dans certains massifs comme les Aravis ou la Haute Tarentaise, 52% des émissions de GES d'une journée de ski proviennent des transports. Décarboner les mobilités est un enjeu majeur et l'amélioration de l'offre de transport collectif est essentielle. Une commune ne peut pas agir seule mais elle peut y contribuer !

### Exemples d'actions concrètes :

- **Sortir du modèle "du samedi au samedi"** pour une meilleure répartition des flux et pour amplifier le report modal vers les transports en commun (aujourd'hui saturés le samedi) et ainsi limiter l'usage de la voiture
- Fédérer les territoires voisins pour **porter collectivement les enjeux de mobilités** au-delà des compétences communales
- Structurer les réseaux de transport en commun avec des **horaires et tarifs adaptés aux différents publics**
- Favoriser le **covoiturage, le covoiturage spontané et l'autopartage**



Garantir une montagne vivante et habitée -

### MESURE 5

En tant que maire, j'offre un accueil digne et inconditionnel à toutes les populations

Ainsi, je fais de mon territoire un lieu ouvert, humain et accueillant

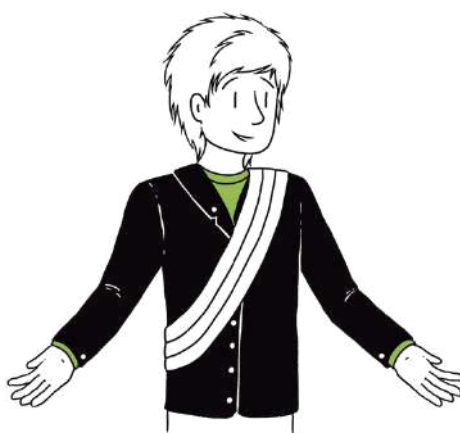
#### Pourquoi je porte cette mesure ?

La montagne est un lieu de vie, d'accueil, et d'émerveillement. Là où la société vacille, où le climat se réchauffe, et où l'individualisme et la peur de l'autre prennent de plus en plus de place dans le débat public, la montagne doit rester une terre d'accueil, un refuge. Une terre d'accueil pour toutes et tous :

- Les habitants, en proposant une vie à l'année, en développant les services de ma commune et en encadrant les loyers afin de conserver sa population.
- Les saisonniers, en proposant des solutions de logements dignes Les visiteurs, qui viennent se ressourcer et parfois chercher aussi un bol d'air et de fraîcheur pendant les périodes de plus en plus régulières de canicules.
- Les populations exilées, qui traversent nos montagnes au risque de leur vie pour chercher refuge, avec le soutien aux acteurs associatifs locaux d'aide aux réfugiés et sans abris.

#### Exemples d'actions concrètes :

- Mettre en place un Plan Local d'Urbanisme qui permette de réguler le nombre de résidences secondaires et de soutenir l'habitat à l'année.
- Soutenir les acteurs associatifs de mon territoire qui font vivre la vie sociale et culturel de ma commune.
- Soutenir les acteurs associatifs de mon territoire qui viennent en aide aux personnes exilées.







# **3—FÉDÉRER L'ENSEMBLE DES ACTEURS LOCAUX**



Fédérer l'ensemble des acteurs locaux -

## MESURE 6

En tant que maire, je permets aux socio-professionnels d'être acteurs de la transition en leur offrant des opportunités d'échanges, de ressources et de formation adaptées à leurs réalités

Ainsi, j'embarque les acteurs économiques aux côtés de la collectivité pour augmenter l'impact de nos actions et accélérer la transition de mon territoire.

### Pourquoi je porte cette mesure ?

C'est par la participation de l'ensemble des acteurs que passera la réussite de la transition des territoires, les socio professionnels sont centraux. Pour pouvoir travailler ensemble autour de ces sujets, il faut partir d'une base de connaissances commune. Cela passe par une sensibilisation aux sujets et une compréhension commune des enjeux sociaux, culturels et environnementaux qui structurent la vie locale, notamment auprès de celles et ceux qui la vivent au quotidien. Donner toutes les clés aux socio professionnels pour être acteurs de cette transition permet d'aboutir à des échanges qui deviennent de véritables moments d'apprentissage et de mise en réseau d'où peut alors découler leur contribution possible.

### Exemples d'actions concrètes :

- Coconstruire des temps d'acculturation aux enjeux de mon territoire avec les socio-pro pour leurs saisonniers.
- Mettre à disposition des socio pro des outils de sensibilisation pour permettre la montée en compétences (exemple : Fresque de la montagne, charte des acteurs engagés, ...).
- Proposer des cycles de formation par thématique sous forme d'"académies" à destination des socio professionnels (ex : Les Menuires et Saint-Martin-de-Belleville - Décembre 2025 - première édition de la Mountain Académie).





Fédérer l'ensemble des acteurs locaux -

## MESURE 7

En tant que maire, j'engage ma commune et ses acteurs dans l'objectif Montagne  
Zéro Déchet Sauvage en 2030

Ainsi, je m'engage sur un sujet concret et fédérateur, et contribue à cet objectif collectif.

### Pourquoi je porte cette mesure ?

La montagne est le départ du cycle de l'eau : les glaciers qui fondent, les torrents, rejoignent des rivières, des fleuves pour atteindre les océans. Les déchets laissés dans la nature, balayés par les vents, finissent systématiquement par rejoindre ce cycle de l'eau. Pourtant, la montagne reste le seul espace naturel capable de retrouver, par une action collective et déterminée, une pureté originelle, exempte de toute pollution sauvage.

Depuis mars 2023, les acteurs économiques et politiques de la montagne française se sont unis autour d'un objectif à la fois ambitieux et réaliste : « **Montagne Zéro Déchet Sauvage en 2030** ». Mountain Riders pilote cette **Charte Nationale**, qui s'appuie sur des plans d'action sectoriels pour réduire les déchets à la source, des **expérimentations innovantes**, ainsi que des **opérations de ramassage et de caractérisation** des déchets. Ces actions permettent de mesurer chaque année les progrès réalisés vers l'objectif fixé par le comité national.

Aujourd'hui, le projet « Montagne Zéro Déchet Sauvage en 2030 » rassemble **plus de 30 structures nationales**, porte **170 plans locaux de réduction des déchets**, et mobilise 4 500 participants pour collecter **17 tonnes de déchets chaque année**.

**Unis pour la montagne, tous les acteurs s'engagent. Il reste 4 ans pour agir** — chaque geste compte pour préserver cet héritage naturel unique.

### Exemples d'actions concrètes :

- **Signer la charte** au niveau de la commune et déployer les plans d'actions.
- **Mobiliser les acteurs**, de mon territoire à signer la charte et déployer le plan d'action associé à leur corps de métier (Office de tourisme, domaine skiable, Ecole de ski, restaurateurs, hébergeurs, etc...)
- **Mener une politique volontariste** de suivi des déchets sauvages liés aux chantiers en faveur de la réduction des déchets à la source



A photograph of two hikers on a rocky trail at sunset. One hiker is standing on a rock, reaching down to help another hiker who is climbing up. The sun is low in the sky, creating a strong lens flare and a warm, golden light. The hiker being helped is wearing a backpack and a light-colored shirt. The hiker helping is wearing a plaid shirt and shorts. The background shows a hazy landscape with mountains and a body of water.

# **4- ENCOURAGER LA COOPÉRATION À TOUTES LES ÉCHELLES**



Encourager la coopérations à toutes les échelles -

## MESURE 8

En tant que maire, je partage un diagnostic environnemental et socio-économique des actions réalisées avec les services et parties prenantes de la collectivité.

Ainsi je partage de la connaissance et de l'information avec les différentes parties prenantes de mon territoire.

### Pourquoi je porte cette mesure ?

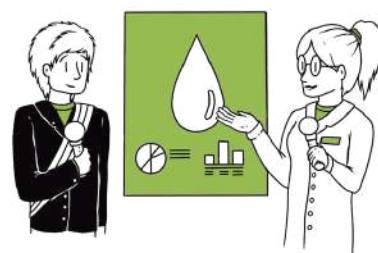
Ainsi je partage de la connaissance et de l'information avec les différentes parties prenantes de mon territoire. : telle est notre conviction. Connaître et partager les actions menées, celles en préparation, ainsi que les forces et les fragilités de son territoire, permet d'élaborer une stratégie de transition et des plans d'action pertinents et précis. Rendre ce diagnostic accessible à la population, c'est aussi éclairer les choix de la commune et renforcer l'adhésion aux projets portés. Réaliser un diagnostic environnemental et socio-économique exige de mobiliser toutes celles et ceux qui détiennent la mémoire des réalisations passées. Cet exercice, par nature collaboratif, rassemble une diversité de profils, de données et de points de vue. Il implique chaque acteur et pose la première pierre de la coopération : le partage d'informations.

- **Identifier ensemble** les manques, les aspirations et l'énergie disponible pour passer à l'action.
- **En tant que maire**, lancer cette démarche, c'est s'appuyer sur les forces vives du territoire et de ses équipes pour démarrer avec un collectif **soudé et informé**, et engager la transition de manière **collective et éclairée**.
- **Communiquer avec crédibilité** sur les projets à venir : connaître le point de départ, la destination et les alliés sur lesquels s'appuyer.

Un diagnostic partagé, c'est le socle d'une action **efficace, inclusive et transparente**.

### Quelques exemples d'actions concrètes :

- Effectuer un **diagnostic de mon territoire** au regard des sujets sociaux, environnementaux et d'économie durable. Pas besoin de prendre tous les sujets en une fois ! On peut commencer par un diagnostic sur le logement, les mobilités, le bien-être des habitants...
- **Présenter** les résultats vulgarisés de ce diagnostic à l'ensemble des acteurs du territoire par des moyens participatifs et ludiques afin de construire une culture commune et une envie de changement/d'agir.



Fédérer l'ensemble des acteurs locaux -

## MESURE 9

En tant que maire, je structure et je valorise ma transition en m'engageant dans la démarche labellisante Flocon Vert

Ainsi, je rejoins une dynamique collective, et je structure ma démarche de transition.

### Pourquoi je porte cette mesure ?

Un territoire, c'est avant tout une communauté d'acteurs — celles et ceux qui y vivent, y travaillent et le font vibrer au quotidien. Sa transition ne peut donc être portée par une seule personne ou entité. Chez Mountain Riders, nous sommes convaincus que « aucun de nous ne détient à lui seul la sagesse que nous possédons tous ensemble » (Euripide). C'est pourquoi, pour briser le cercle de l'inaction et de la responsabilité reportée, nous proposons avec la démarche **Flocon Vert** d'associer tous les acteurs d'un territoire afin d'imaginer collectivement son avenir.

Aujourd'hui, plus personne ne conteste l'urgence de la transition pour les territoires. Pourtant, face à la complexité du sujet, beaucoup peinent à savoir par où commencer. S'engager dans la démarche Flocon Vert, c'est d'abord **réunir tous les acteurs autour d'une même table**. C'est aussi bénéficier d'un **cahier des charges clair** pour guider ses choix, d'un **diagnostic expert** réalisé par Mountain Riders pour poser les fondations de sa stratégie, et d'un **réseau solidaire et inspirant** de territoires déjà engagés. Enfin, c'est accéder à des **ressources techniques** issues de 25 ans d'expérience et d'innovation.

**Ensemble, transformons l'essai et faisons de la transition une aventure collective et concrète.**

### Exemples d'actions concrètes :

- Engager l'ensemble des parties prenantes de mon territoire à entrer dans la démarche pour coconstruire une vision commune.
- Evaluer les avancées et nous nous faisons accompagner dans les prochains pas qui auront un impact positif sur le développement raisonné de notre territoire
- Intégrer un réseau de territoires engagés pour s'inspirer et partager les initiatives qui accélèrent la transition de notre territoire
- Utiliser des indicateurs de durabilité sociaux, environnementaux, et économiques pour piloter et prendre des décisions pour mon territoire



Fédérer l'ensemble des acteurs locaux -

## MESURE 10

En tant que maire, j'installe une démarche de dialogue pérenne avec la population locale afin de partager de l'information et d'instaurer de la coopération

Ainsi je recueille des avis et des propositions qui permettent de co-construire le projet de territoire.

### Pourquoi je porte cette mesure ?

Les crises successives que nous affrontons remettent en question nos modèles socio économiques. L'avenir de nos territoires — dans 10, 20 ou 30 ans — se dessine avant tout à travers le regard et l'action de celles et ceux qui les animent au quotidien.

Pour y parvenir, il est essentiel d'instaurer des **espaces de dialogue ouverts**, et d'oser une **gouvernance territoriale plus collaborative**. Ces lieux d'échange, de co construction et d'accueil des divergences permettent d'enrichir le débat, d'affiner les nuances et, in fine, d'alimenter une vision partagée ainsi que les projets qui en découlent.

**Concrètement**, il s'agit d'initier un dialogue renouvelé avec l'ensemble des acteurs locaux, afin de stimuler l'émergence d'idées et de converger vers des projets durables, dans une démarche continue. Cela suppose d'adopter une posture de co-construction, où chacun peut s'exprimer et où les décisions se prennent de manière collective. Les choix qui en résultent gagnent ainsi en pertinence, en innovation et en adhésion.

En mobilisant l'intelligence collective à tous les échelons du territoire, on renforce la légitimité et l'impact des décisions, tout en préservant le rôle central des élu.e.s dans la prise de responsabilité. Une telle approche fédère, mobilise et solidifie l'action publique, sans jamais diluer la responsabilité de celles et ceux qui portent le mandat démocratique.

### Quelques exemples d'actions concrètes :

- Former les décideurs au dialogue territorial et aux enjeux et posture de l'intelligence collective
- Organiser de manière régulière des espaces d'échange conviviaux entre élus et citoyens pour créer du lien (ex : un café des élus.e.s)
- Organiser les conseils municipaux dans divers lieux de la commune pour renforcer la proximité avec les habitants.
- Dédier du temps de travail dans les équipes pour coordonner le dialogue territorial
- Organiser des cercles de concertation et des groupes de travail avec les parties prenantes expertes et les citoyens afin de co-construire une feuille de route sur les enjeux clés de votre territoire (tourisme, ressource en eau, habitabilité...)





The logo features the words "MOUNTAIN" and "RIDERS" in a bold, blue, sans-serif font. A stylized blue mountain peak with a white outline is positioned between the two words, partially overlapping the letter "O" in "MOUNTAIN".

# MOUNTAIN RIDERS

Ensemble pour nos montagnes