



BILAN RSE

2026



EDITO

Depuis quelques années, le troupeau de salarié·e·s, alternant·e·s stagiaires... ne fait que s'agrandir. Garder l'esprit sérieux sans se prendre au sérieux, on y arrive vraiment bien ! Maintenant, grandir, si vite et si bien, demande de l'agilité et aussi de partager explicitement nombre de nos sujets. Notamment les sujets RSE, qui sont intrinsèques à nos activités.

En reprenant les bases avec une formation, puis un travail collectif pour identifier les axes, qui nous guident, et construire des groupes de travail associés, c'est toute l'équipe qui s'est sentie concernée.

Quand j'ai repris la coordination de ce sujet, j'ai vite compris que toute l'équipe Mountain Riders avait cette envie de contribuer, chacun à sa manière. On voit à travers ce projet la puissance de l'intelligence collective, notre outil du quotidien et l'envie de contribuer à notre écosystème et d'être inspirant. **C'est dans notre ADN de dire ce que l'on fait et de faire ce que l'on dit** et ce rapport RSE en est la preuve.

Avec cette expérimentation, nous instaurons une vraie stratégie RSE au sein de notre structure, et nous nous engageons à partager nos avancées et nos difficultés, en toute transparence. Encore une belle aventure !

*Mélaine Mariette, Salariée Mountain Riders,
Coordinatrice de la démarche RSE.*



SOMMAIRE

Présentation de l'association	p.4
Pourquoi un Bilan RSE ?	p.6
Bilan RSE : 2 axes et 6 groupes de travail	p.9
QVCT : Qualité de vie et conditions de travail	p.12
Partenariats	p.16
Achats responsables	p.17
Mobilités	p.19
Vulgarisation scientifique	p.22
Perspectives futures	p.26

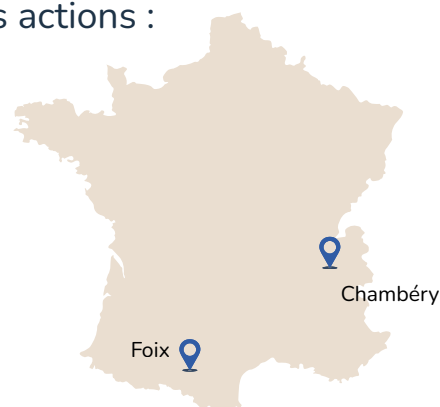


PRÉSENTATION DE L'ASSOCIATION

Depuis 25 ans, Mountain Riders a pour mission d'éduquer et d'accompagner les pratiquant·e·s et acteur·ice·s de la montagne dans la transition écologique.

Nos montagnes sont des lieux de vie, d'accueil, d'émerveillement et d'inspiration. C'est pourquoi nous agissons au quotidien à travers nos actions :

21 salarié·es et 14 membres du Comité d'Administration.



MONTAGNE ZÉRO DÉCHET

Inciter au passage à l'action pour nettoyer et préserver la montagne



FLOCON VERT

Engager et structurer la transition écologique des destinations



FORMATION À LA TRANSITION

Outiller et mobiliser tous les acteur·ice·s de la montagne pour accélérer la transition écologique



ÉDUCATION À LA MONTAGNE

Sensibiliser les enfants et les adultes à l'environnement qui les entourent



MOUNTAIN RIDERS EN QUELQUES CHIFFRES

1 grand bureau à Chambéry
et 1 petit bureau à Foix

21 salarié-e-s

22 journées de
formations

31 destinations
Flocon Vert



89 opérations de
ramassages

-7.6% de déchets
sauvages en montagne en
2025 (vs 2023)

17 tonnes de
déchets ramassées
en 2025

Pour en savoir plus sur nos activités, découvrez notre dernier rapport d'activité [ici](#).

POURQUOI UN RAPPORT RSE ?

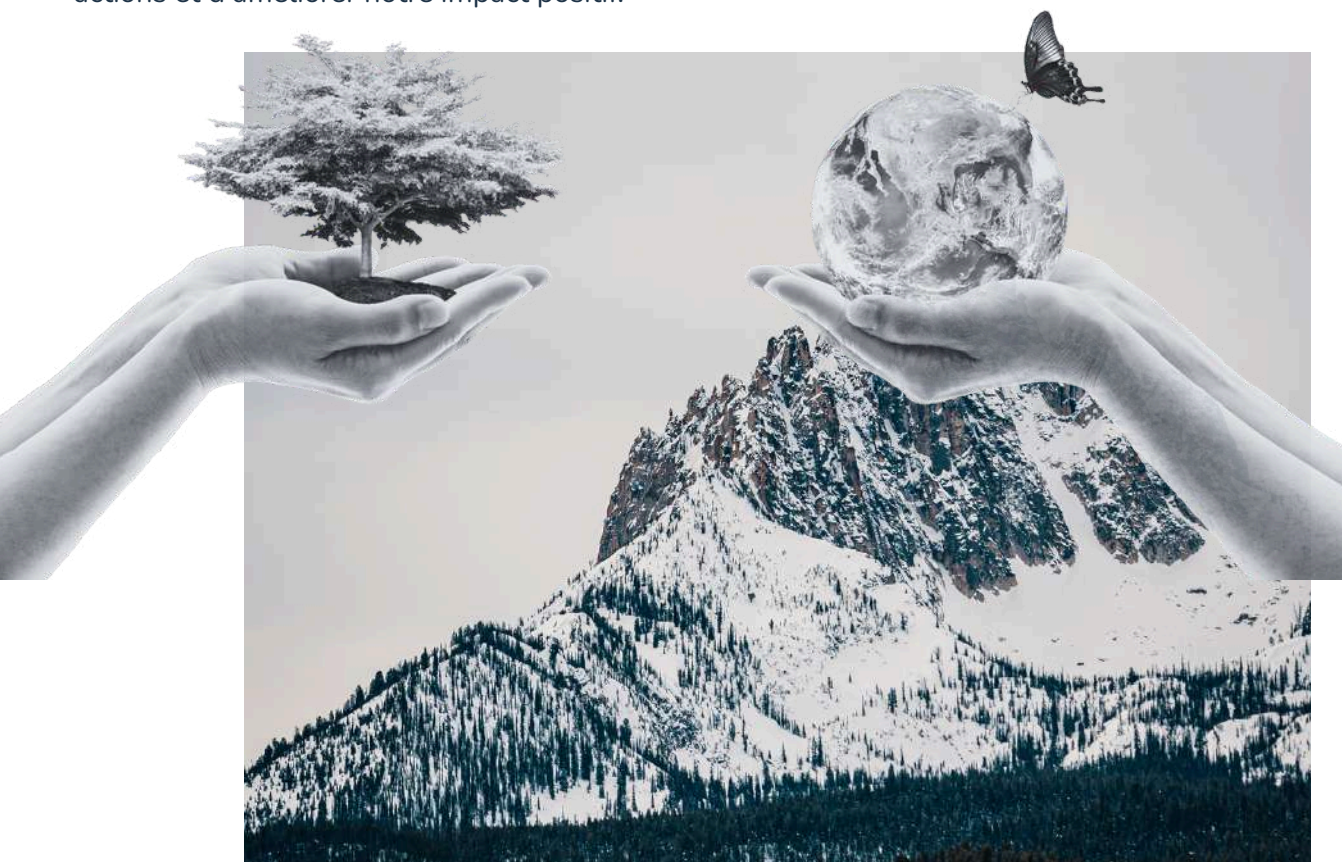
UN ÉTAT DES LIEUX POUR S'ÉVALUER

Pour nous,

Chez Mountain Riders, nous avons souhaité prendre du recul sur nos actions en recensant collectivement l'ensemble de nos initiatives internes. Cette démarche nous a permis de réfléchir à nos pratiques au quotidien et de commencer à évaluer nos impacts, tant sur le plan environnemental que social. Cela nous a donné l'occasion d'identifier le besoin de créer des indicateurs de RSE afin de mieux mesurer nos actions et d'améliorer notre impact positif.

Pour vous,

Nous voulons faire preuve de transparence, en partageant aussi bien nos progrès que nos axes d'amélioration. Cet état des lieux nous permet de rappeler d'où nous venons, de valoriser les avancées déjà réalisées et de donner à voir le chemin parcouru. Avec vous, nous célébrons nos réussites tout en ciblant les domaines à renforcer.



UN EXERCICE COLLECTIF ET TRANSVERSAL

Cette démarche RSE a été pensée comme un projet collectif, impliquant l'ensemble de nos activités et de nos équipes. Elle nous permet de :

- **Renforcer notre engagement commun** : en mobilisant toutes les équipes autour des thématiques RSE, nous travaillons ensemble sur une mission transversale.
- **Structurer nos pratiques** : ce rapport sert de base éthique pour clarifier là où nous concentrons nos efforts et ce que nous attendons de nos partenaires.
- **Partager et réfléchir ensemble** : c'est l'occasion de se mettre à l'écoute des idées de chacun-e pour définir collectivement les objectifs que nous souhaitons atteindre.

COMMUNIQUER DE FAÇON LUDIQUE

Nous souhaitons que ce rapport soit accessible et inspirant pour :

- **Partager notre expérience** : montrer comment nous avons mené notre démarche RSE, pour encourager d'autres structures à évaluer leurs propres actions, même si elles ne sont pas (encore !) exemplaires.
- **Offrir des pistes concrètes** : présenter des méthodes et outils qui peuvent servir de référence pour réaliser un bilan RSE.
- **Incarner nos valeurs** : ce rapport reflète notre volonté de mettre en pratique, au sein de notre organisation, les actions que nous aimerions voir dans le monde et chemin faisant, cultiver la joie !

LA DÉMARCHE

Notre démarche RSE, s'est construite au fil des années, avec des accompagnements que nous avons sollicités auprès de diverses structures.

Voici les étapes les plus récentes, puisque cette notion de Responsabilité Sociétale des Entreprises ou Organisations est intrinsèque à nos activités. Déménager de Lyon à Chambéry était déjà une belle étape en 2007.



2018

Accompagnement de la vision Mountain Riders.

2020

Réflexion collective - Evolution de l'organisation l'équipe opérationnelle.

2021

Séminaire équipe - Répondre aux enjeux de développement de la structure par une organisation interne plus fluide.



Véronique Hours
Consultante RH

conseil - formation
accompagnement

2022

Lancement d'une démarche RSE - Formaliser l'existant, progresser et valoriser notre démarche.



2023

Formation RSE - Mieux comprendre les enjeux d'une démarche RSE, d'évaluer la maturité de Mountain Riders et d'intégrer ces principes dans nos pratiques pour renforcer et diffuser la culture RSE.

LA DÉMARCHE

2024

On fait le bilan !

En interne, on s'organise pour clarifier qui fait quoi et comment partager notre bilan RSE.

Notre démarche s'appuie sur une organisation simple et collective :

3 piliers :

1. Un fonctionnement partagé et engageant
2. Une gouvernance transparente et participative
3. Des actions respectueuses des limites planétaires et de la justice sociale

5 groupes de travail :

1. QVCT – Qualité de Vie et Conditions de Travail
2. Partenariats
3. Vulgarisation & sensibilisation
4. Mobilités
5. Bilan RSE

2025

Suivi RSE - Formation/Echange sur l'Eco anxiété :

Recentrage sur 2 axes RSE (Simplification pour une meilleure compréhension des 3 piliers de base) :

1. Pour une gouvernance transparente et partagée
2. Pour des actions respectueuses des limites planétaires et de la justice sociale

Des projets qui se finalisent, se transforment ou naissent :

La Qualité de Vie au Travail : Qui est désormais officiellement repris par le CSE

La Mobilité : vaste sujet tant sur les trajets pro que ceux domicile-bureau

Les Partenariats : avec qui on se doit d'avancer sur ces sujets transition

La Vulgarisation : pour que des sujets qui nous semblent limpides soient essayés plus facilement

Les Achats Responsables : un sujet qui doit avoir sa place, surtout avec notre vitesse de croissance et des besoins qui se diversifient voire s'intensifient

Le Bilan RSE : pour communiquer et faciliter ce travail de partage pour inspirer les autres



2 axes RSE

- **POUR UNE GOUVERNANCE PARTAGÉE**
- **POUR DES ACTIONS CONCRÈTES RESPECTUEUSES DES LIMITES PLANÉTAIRES ET DE LA JUSTICE SOCIALE**

6 groupes de travail

- QVCT
- Partenariats
- Mobilité
- Achats responsables
- Vulgarisation scientifique
- Bilan RSE



POUR UNE GOUVERNANCE PARTAGÉE

Une approche basée sur l'intelligence collective

Mais, c'est quoi l'Intelligence Collective ?

Un ensemble de méthodes et d'outils qui permettent d'installer les conditions d'une coopération fertile pour débattre, produire, se projeter ou décider à plusieurs !

Chez Mountain Riders, nous utilisons quotidiennement la météo des émotions, les energizers, la réunion de triage, le groupe de co-développement et une pluralité d'autres outils.



Ecoute active

Méthode participative

Découvrez en image notre méthodologie de travail !



Co-construction

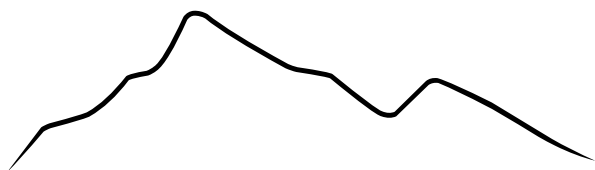


On en profite pour remercier Emma Seguret qui travaille à nos côtés depuis 13 ans ! Spécialiste de la facilitation, c'est elle qui nous soutient sur tous les projets les plus ambitieux en lien avec l'Intelligence Collective !

FOCUS SUR L'OUTIL CODEV

Chaque mois, les salarié-e-s se retrouvent entre pairs pour s'entraider sur des problématiques liées à leurs missions. Chacun-e arrive avec un "sujet". L'un-e des salarié-e-s est choisi comme client-e et les autres la-le conseillent selon un format de discussion très cadré. Les bénéfices et apprentissages sont partagés entre tous-tes !

**ET ON A SOUHAITÉ ALLER PLUS LOIN :
EN 2025, TOUTE L'ÉQUIPE A SUIVI
UNE FORMATION DE 2 JOURS (14H)
POUR FACILITER LE TRAVAIL DE
GROUPE EN INTELLIGENCE
COLLECTIVE !**



LA QVCT (Qualité de vie et conditions de travail)

Le sociologue Simon Cottin-Marx a mené des recherches sur la question du travail dans les structures associatives. Il souligne que le fait de travailler pour une bonne cause peut repousser la question du bien-être au travail au second plan. Des conditions de travail parfois compliquées pour un salaire en moyenne moins élevé que dans le secteur privé lucratif ou dans le public. Également, la possibilité d'un sentiment de désillusion, de désenchantement quant à son impact réel via son travail.

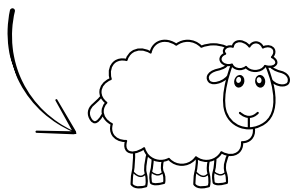
Chez Mountain Riders, nous sommes convaincu-e-s que prendre soin de la montagne commence aussi par prendre soin de celles et ceux qui s'y engagent au quotidien.

C'est tout l'enjeu de notre démarche QVCT : cultiver un cadre de travail sain, joyeux et collectif, où chacun-e peut trouver sa place, s'épanouir et contribuer pleinement à la mission.

CONCRÈTEMENT, CELA SIGNIFIE :

- Veiller à l'équilibre entre engagement et bien-être,
- Favoriser la coopération et l'écoute,
- Renforcer la convivialité et l'esprit de troupeau qui nous caractérisent,
- Intégrer la qualité de vie au travail comme un levier de robustesse à long terme.

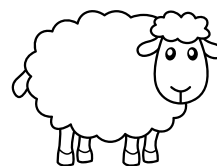
Un.e représentant.e élu.e parmi les salarié-e-s cadres



Le CSE, c'est d'abord :

- Un instance mensuelle avec la direction et les représentantes (une pour les cadres, une pour les salarié-e-s non cadres) ayant des missions d'écoute, de vigilance et de disponibilité pour l'équipe.
- En plus du congé menstruel, une boîte à idées, a été mise en place pour recueillir les suggestions d'amélioration des salariés.
- Une formation sur la sécurité routière a également été réalisée.

Un.e représentant.e élu.e parmi les salarié-é-s non cadre



2001
1 salarié

2011
7 salariés

2021
10 salariés

2026
21 salariés

NOTRE DÉMARCHE QVCT



Dans le cadre de la formation RSE proposée à l'ensemble des salarié-e-s de l'association, un groupe de travail a vu le jour autour de la thématique de la Qualité de Vie et des Conditions de Travail (QVCT). Les premières missions de ce groupe ont consisté à réaliser un diagnostic QVCT, afin d'établir un état des lieux des forces et points de vigilance de l'association et d'identifier des pistes d'amélioration. La priorité s'est rapidement portée sur la question des risques psychosociaux (RPS), liés notamment à l'intensité et à la complexité de nos activités. **L'objectif** : mieux comprendre ces enjeux pour renforcer la prévention et prendre soin de l'équipe.

L'agrandissement du troupeau s'accompagne également de nouvelles obligations liées au droit du travail. Parmi elles, la mise en place d'un Conseil Social et Économique (CSE), obligatoire pour les structures de plus de 11 salarié-e-s. Cette instance de représentation du personnel permet non seulement de répondre aux obligations légales, mais aussi de renforcer un enjeu essentiel pour Mountain Riders : « **prendre soin de nous pour continuer à prendre soin des montagnes** ».

NOS ACTIONS

La santé mentale, un enjeu essentiel au bien-être

Chez Mountain Riders, nous sommes exposé-e-s au quotidien à des sujets sociétaux et environnementaux qui peuvent être inquiétants ou révoltants. Nous avons plusieurs piliers pour arriver à mieux gérer ces émotions. Le premier est d'en parler. Faire partie d'une équipe, d'un groupe nous permet aussi de ne pas nous sentir seul-e-s face à ces difficultés. Le second est d'agir. Se mettre en action collectivement et de façon concrète aide à transformer ces émotions en ressentis plus positifs.

Nous avons aussi à cœur de mettre de la joie dans notre travail, au quotidien en se partageant du contenu positif et collectif qui nous aide à être dans l'action. Le petit plus ? Nous avons mis en place un canal "Joie" dans Teams, un détail qui peut juste nous rappeler que l'on peut parler de la transition (et de bien d'autres sujets) de manière joyeuse. Ces éléments partagés nous invitent à sortir de notre travail pour simplement se retrouver et faire des activités ou sorties ensemble. Les valeurs humaines de l'association sont avant tout basées sur la bienveillance, le partage et l'entraide.

Selon l'ADEME, Si l'éco-anxiété n'est pas en soi une maladie, elle peut rendre malade : 10% des Français-e-s présentent des inquiétudes conséquentes sur le sujet (5% fortement et 5% très fortement éco-anxieux-ses soit environ 2,1 millions de personnes en France vivent ce mal-être au point de devoir bénéficier d'un suivi psychologique et dont 1% d'entre eux (~420 000 Français-e-s) présentent un risque sévère de basculer vers une psychopathologie (dépression réactionnelle ou trouble anxieux)

Une formation pour mieux comprendre les troubles psychiques et faire face

Chez Mountain Riders, une salariée a suivi la formation de secouriste en santé mentale (2 jours). Ce module permet d'apprendre à apporter un premier soutien adapté à une personne touchée par un trouble psychique (dépression, anxiété, addiction...) et de savoir réagir face à une situation de crise (pensées suicidaires, attaque de panique, décompensation, état critique lié à une consommation de substances...). **Approcher, écouter, évaluer et accompagner les personnes en difficulté vers une aide professionnelle adaptée** à leurs besoins nécessite de se former et de cheminer. Suite à la formation, deux temps de partage ont été organisés pour transmettre aux collègues volontaires quelques enseignements et ressources essentiels. L'intention était de sensibiliser, construire une culture commune et partager des premiers tips, sur les sujets complexes de la santé mentale.



Focus sur le congé menstruel

Mountain Riders reconnaît l'importance de la santé et du bien-être de nos employé(e)s, ainsi que l'équité entre les genres au sein de notre organisation. Dans cet esprit, nous avons instauré une politique de congé menstruel pour soutenir nos employées qui vivent des difficultés liées à leurs menstruations. Une charte de consentement a été élaborée pour garantir la transparence, le respect et le consentement mutuel dans la mise en place de cette politique.

Fonctionnement :

- Chaque femme dispose d'un jour de congé menstruel par mois en cas de règles douloureuses,
- La salariée prévient le matin même son.s.a responsable ou la direction de son absence,
- La salariée inscrit dans le document comptabilisant les heures de travail cette journée en tant que Congé Exceptionnel.

Selon un sondage réalisé par l'IFOP en mai 2021, près d'une femme sur deux disait souffrir de dysménorrhée (règles douloureuses) et 20 % déclaraient même avoir des règles très douloureuses. Alors qu'ils concernent des millions de femmes, les cycles menstruels demeurent, aujourd'hui encore, un tabou dans la société et dans le monde du travail. En effet, 68 % des femmes interrogées estimaient que les règles étaient un sujet tabou en entreprise.

PISTES D'AMÉLIORATIONS

Le groupe QVCT a été remplacé par le CSE, ses objectifs sont les suivants :

- Poursuivre son rôle d'interlocuteur-ice pour les salarié.e.s
- Questionner et améliorer les conditions de travail de l'équipe
- Garder une vigilance sur les risques psychosociaux
- Être à l'écoute de toute idée proposée par l'équipe salariée



LES PARTENARIATS

Depuis plusieurs années, les financements publics auprès des associations diminuent, notamment sur les projets qui œuvrent pour accélérer la transition écologique. Aujourd'hui, les partenariats privés sont donc une ressource essentielle pour poursuivre nos actions et préserver le modèle économique de notre association. Et, nous avons à cœur chez Mountain Riders de construire des partenariats qui ont du sens, avec des acteur·ice·s qui s'engagent à nos côtés. C'est la raison pour laquelle nous avons construit collectivement une charte des partenariats qui présente la direction dans laquelle nous souhaitons avancer.

ET C'EST QUOI EXACTEMENT UN PARTENAIRE ?

Un partenaire est une structure externe à l'association qui s'engage auprès de Mountain Riders en apportant un don à l'association, qu'il soit en numéraire, en compétence ou en nature. Mountain Riders recherche et mobilise prioritairement des partenariats locaux, engagés, coopératifs, en lien avec la montagne. Les partenaires privés bénéficient d'un reçu de don qui leur permet une défiscalisation à hauteur de 60% du montant de leur don.

ET DONC, NOTRE RESPONSABILITÉ VIS À VIS D'ELLES ET EUX ?

A travers cette charte, nous affirmons nos valeurs et cherchons à véritablement engager nos partenaires dans leur soutien, au-delà du simple soutien financier.

PROCHAIN PAS :

Après avoir construit cette charte des partenariats, le prochain pas est de formaliser une stratégie « Achats responsables ». Si beaucoup d'actions sont déjà vertueuses en matière d'achat, nous n'avons pas encore à ce jour formalisé de document écrit autour de ce sujet.

THE Charte
des partenaires
Mountain Riders ICI



LES ACHATS RESPONSABLES

Chez Mountain Riders, nous avons toujours eu à cœur de **nous appliquer les principes que nous promouvons**. Ainsi, nos achats de matériel et de prestations de services sont toujours réfléchis en fonction de **nos valeurs** : **frugalité, investissements durables, économie locale, économie circulaire, zéro déchets**. Toutefois, ces principes n'ont pas encore été formalisés dans un document unique qui nous permettrait de fixer collectivement des clauses strictes et des objectifs chiffrés, mesurables.

C'EST QUOI UN ACHAT RESPONSABLE ?

C'est un **achat de biens ou de services** auprès d'un fournisseur ou d'un prestataire dont les **impacts environnementaux, sociaux et économiques** sont les plus **positifs** possible sur toute la durée du cycle de vie et qui aspire à **réduire le plus possible les impacts négatifs**. Cela correspond au respect de la norme ISO 20 400.

(Source : AFNOR et Observatoire des Achats Responsables).



NOS PISTES D'AMÉLIORATION

L'amélioration attendue pour 2026 sera de **formaliser une Charte de nos Achats Responsables**, qui pourrait être organisée sous la forme très simple de **la règle des 5 R**, appliquée à nos divers domaines de dépense. De plus, nous souhaitons trouver du textile écoconçu et français pour nos T-shirts.

LES ACHATS RESPONSABLES

QUELQUES EXEMPLES DE NOS ACTIONS

- Depuis 2024, les salarié-e-s bénéficient de **tickets restaurants éthiques**. Pour chaque euro dépensé dans un magasin ou un restaurant engagé, 10% de la somme dépensée sont re-crédités sous forme de **tickets-restau EKIP**.
- Un partenariat avec l'entreprise **chambérienne MicroBert** permet aux salarié-e-s de s'équiper avec du matériel informatique reconditionné et de bénéficier d'une maintenance accessible, sur le site de Côte Rousse.
- Nos bureaux **sont meublés 100% en récup et dons**. Ils sont alimentés en électricité par **Enercoop, notre fournisseur d'énergie verte**.



- Lors des événements que nous organisons, notre **café** provient de **Montagne Cafés**, entreprise éco-responsable, privilégiant le travail des femmes, fournissant un café bio et éthique. Le **catering** est confié à notre partenaire la **Biocoop** ou des restaurateur-ice-s locaux et traiteurs engagés comme **J'aime Boc'Oh** (Chambéry), nous privilégions également le vrac (zéro déchet).
- Nous sommes accompagnés également par le **Crédit Coopératif, notre banque engagée**.
- Les trophées Flocon Vert sont réalisés à partir de planches de snow recyclées, par l'entreprise grenobloise NOK.
- Le **matériel de caractérisation** pour les opérations de ramassage **Montagne Zéro Déchet** est conçu et fabriqué par **Fibr'éthik**, une entreprise employant des personnes en insertion pour fabriquer des produits à base de bâche recyclée.



Découvrez en vidéo nos actions !



LA MOBILITÉ

La mobilité, première source d'émission de CO2 en montagne

En 2025, environ **65% des Français-es utilisent leur voiture personnelle pour les trajets domicile-travail**, lycée ou université [1]. Or, un trajet effectué seul-e en voiture émet en moyenne six fois plus de CO2 que s'il était réalisé en TER, ce qui montre l'importance de privilégier d'autres alternatives.

Le transport représente aussi la première source d'émission de CO2 en montagne. Il est essentiel de limiter notre usage de la voiture individuelle pour préserver ces écosystèmes fragiles et le climat global.

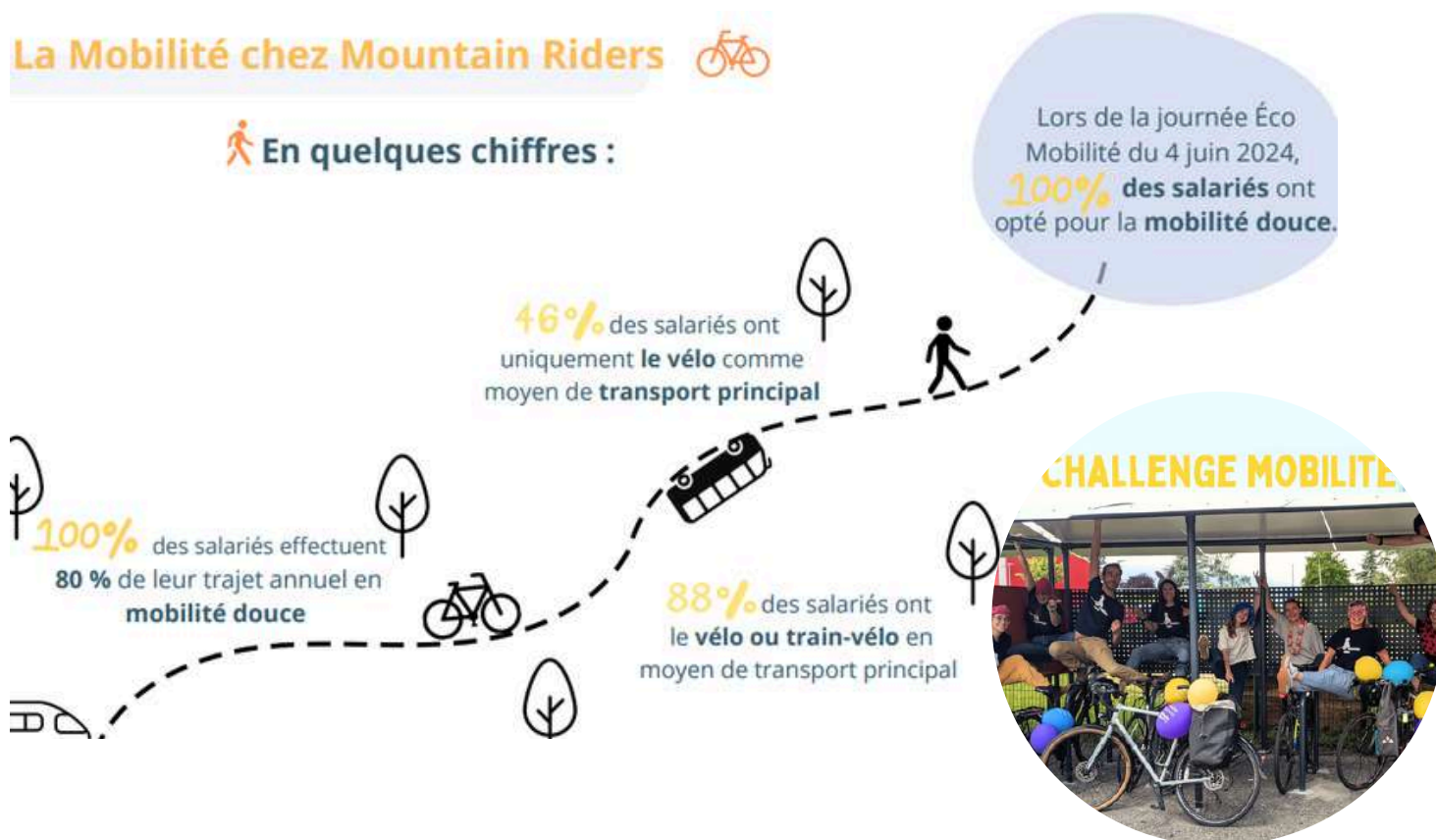
Mountain Riders s'efforce de **donner l'exemple** en proposant un maximum de solutions à ses salarié-e-s pour se déplacer autrement qu'en voiture individuelle, tant sur les trajets professionnels que sur les trajets domicile-travail.

La mobilité chez Mountain Riders

Au sein de Mountain Riders, les salarié-e-s de l'entreprise effectuent 80 % de leurs trajets annuels en mobilité douce ! Parmi eux, 88 % choisissent le vélo ou le train-vélo comme moyen de transport principal et 46 % des salarié-e-s n'utilisent que le vélo pour leurs trajets quotidiens. Mountain Riders a été lauréat du Challenge Mobilité 2025 : 100% des salarié-e-s ont relevé le défi en mobilités durables. Ces chiffres montrent l'engagement des salarié-e-s de l'association en faveur de solutions de transport plus respectueuses de l'environnement.

La Mobilité chez Mountain Riders

 **En quelques chiffres :**



[1] Graphique: Mobilité : les modes de transport les plus utilisés au quotidien | Statista

NOS ACTIONS

Deux types de déplacements sont effectués au quotidien chez Mountain Riders : les trajets domicile-travail et les déplacements professionnels.

FOCUS : Le réseau d'auto-partage CITIZ.

Il y a 4 ans, Mountain Riders c'était 7 salarié-e-s qui se partageaient un Kango pour partir en missions. Les véhicules personnels prenaient parfois le relai dès que les interventions se chevauchaient! Ponctuellement, nous nous retrouvions aussi à louer des véhicules à nos différents partenaires ou réseaux.

Quand le troupeau a grandi, ce "bricolage de solutions" est devenu impossible à maintenir et inadapté.

L'adhésion de l'Association au réseau CITIZ a été un tournant majeur !

Désormais, tous les salarié-es privilégient les transports en commun (train, bus) et utilisent Citiz au départ des grandes villes pour se rendre en Montagne (Chambéry, Toulouse, Perpignan, Marseille). Au sein du réseau, nous privilégions les véhicules électriques.

Nos événements : AG, week-ends , soirées...

Nous incitons systématiquement au covoiturage sur les événements que nous organisons pour les salarié-e-s et les participant-e-s. Nous facilitons l'organisation grâce à la création de lien de covoit que nous partageons ensuite.

Trajets domicile-travail : motivés motivés !

Une grande partie des salarié-e-s privilégient le train-bus et le vélo et la marche dans leur mode de déplacement domicile-travail. Le trajet n'est pas facile (400m de dénivelé sur 4km depuis la gare.) mais l'idée est aussi de combiner activité physique et mobilité douce, si bien qu'un de nos stagiaires qui venait régulièrement en voiture au bureau au début de son stage a fini par venir tous les jours en vélo !

PISTES D'AMÉLIORATION

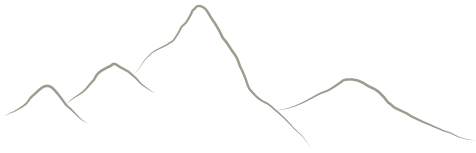
- Pour encourager et favoriser les comportements vertueux, un Forfait Mobilité Durable (FMD) pourrait être proposé pour les trajets domicile-travail. Ce forfait serait destiné à favoriser encore davantage l'utilisation des modes de transports doux (vélo, covoiturage, transports en commun) afin de réduire l'empreinte carbone des trajets quotidiens.
- Dans un deuxième temps, l'idée serait de créer un outil d'aide à la décision pour les déplacements professionnels. L'outil développé s'intitule **les 7 Co-MR-Déments**, qui permet de fournir des conseils et de l'aide pour réfléchir au mieux à ses déplacements.

Ces deux outils sont déjà formalisés et seront très prochainement présentés à la Direction et au CA afin de solliciter leur validation.

Il est toujours possible d'optimiser les déplacements, et nous bénéficions d'une marge de progression, notamment lors des événements, en adaptant la logistique pour favoriser les trajets en train et en covoiturage, autant que possible.

Les 7 commandements de la mobilité

1 Quand distanciel tu pourras, présentiel tu oublieras.



2 Aux horaires de trains qui roulera, mon horaire d'intervention s'adaptera.



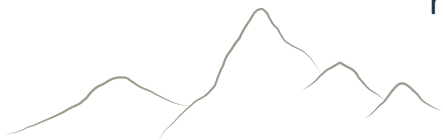
3 A mon besoin, la voiture j'adapterai, même si un pas j'ajouterai.



4 Quand l'option Train + citiz existe pour aller dans une contrée lointaine, vers ce choix tu porteras. (Même si c'est un peu plus long, ton repos tu respecteras).

5 Quand un déplacement loin tu feras, les visites de d'autres acteur·ice·s ou destinations proches tu feras.

6 Quand en voiture tu iras, à 100km/h sur l'autoroute et 80 km/h sur la départementale tu rouleras.



7 Une place dans la voiture tu auras... l'opportunité d'enmener un.e compagnon.ne (connue ou inconnue) tu saisisiras.



LA VULGARISATION SCIENTIFIQUE

Vulgariser la science pour éclairer la transition : nous souhaitons que la connaissance devienne un outil collectif pour réinventer la montagne.

« Comprendre, c'est déjà agir. »



Dans un contexte de changement climatique et de transformation des modèles de développement en montagne, la vulgarisation scientifique devient un outil essentiel pour éclairer **les choix collectifs**. Elle permet de rendre accessibles des savoirs complexes, de nourrir l'esprit critique et de donner à chacun·e la capacité de participer à la transition.

Pour notre association, vulgariser la science n'est pas seulement transmettre des connaissances : c'est sensibiliser sans moraliser, travailler avec tous, et **montrer que le changement peut être une démarche positive**, portée par des alternatives concrètes.

En cultivant la joie et le « faire ensemble », nous faisons de la médiation scientifique un levier d'accompagnement des territoires de montagne dans leur mise en mouvement, au service du vivant.

NOS ACTIONS

Chez Mountain Riders, nous nous engageons à rendre les sujets techniques accessibles à toutes et tous, pour mieux comprendre les enjeux de transition en montagne. En 2025, nous avons renforcé cette démarche à la fois en interne (auprès des équipes) et en externe (vers le grand public).

EN INTERNE – Former et outiller les équipes

- Création d'un canal : Veille et transition pour partager des ressources en interne sur différentes thématiques autour de la transition en montagne.
- Des demi journées de formation, découverte ou acculturation en interne. Nous l'avons fait au centre de tri Savoie Déchet en juillet 2025 ou lors d'une formation avec NIKOMAK sur l'éco-anxiété au printemps 2025, pour approfondir ensemble des sujets complexes.



PRECESSUS : UNE DÉMARCHE COLLABORATIVE ET ÉVOLUTIVE

Nous avons construit les actions dans une logique d'intelligence collective :

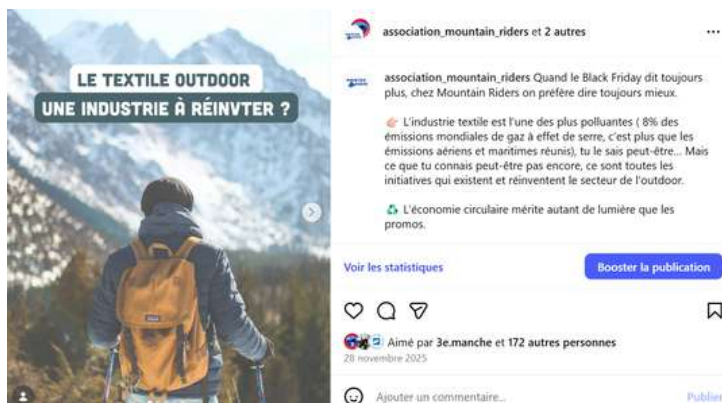
- Les sujets à traiter sont souvent remontés depuis le terrain (bénévoles, salarié·e·s).
- Les contenus sont co-construits avec plusieurs regards : équipe communication, chargé·e·s de mission, expert·e·s etc.

Cela permet de créer des contenus :

- Scientifiquement valides, accessibles à tous·tes, et faciles à relayer
- D'une qualité reconnue, comme en témoignent nos invitations à intervenir dans des conférences, écoles et collectivités.

EN EXTERNE – Partager au grand public

Veille active sur des sujets techniques : post sur les feux d'artifice en montagne (un des déchets indicateurs retrouvé le plus en montagne), la baignade dans les lacs d'altitude, etc.



Réseaux sociaux : Rebondir sur les actualités devient une occasion de faire de la pédagogie sur Instagram, LinkedIn ou Facebook. On transforme les faits en formats accessibles : carrousels, stories, vidéos courtes.

Mise à disposition du **Carnet du jeune ambassadeur Flocon Vert**, pour faire de la sensibilisation auprès des enfants dans les écoles.

Interventions dans les universités et écoles : temps d'échange avec les étudiant-e-s pour vulgariser les données climatiques, parler des effets concrets du dérèglement sur les territoires de montagne, et montrer les pistes d'action.

Webinaires thématiques une fois par mois: sessions en ligne dédiées aux acteur-ice-s de terrain pour approfondir les critères du cahier des charges Flocons Vert, partager les retours d'expérience des démarches Montagne Zéro Déchet, et explorer nos pratiques pédagogiques et de formation.

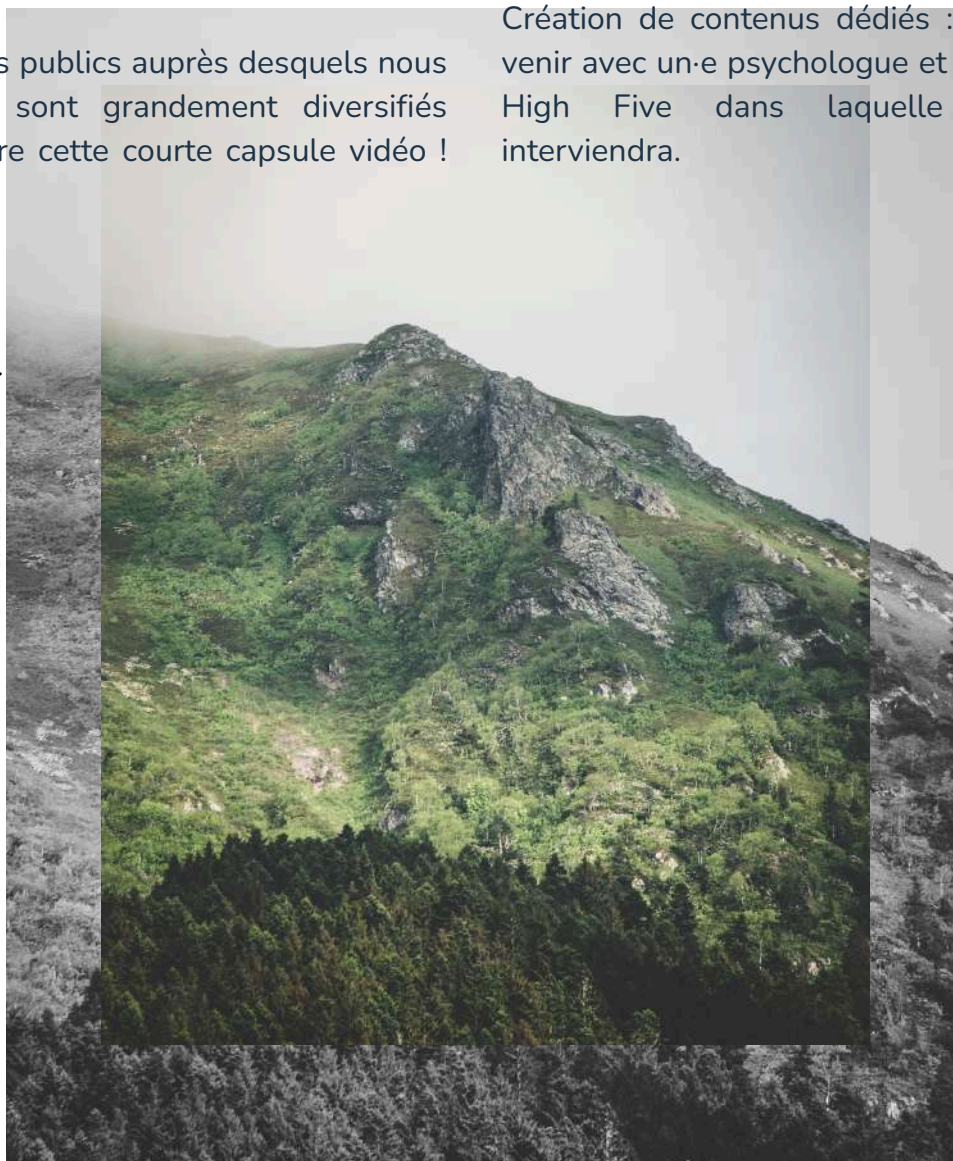


CE QUI EST EN COURS – VULGARISATION & TRANSITION : ON CONTINUE À CONSTRUIRE

Parce que la vulgarisation est une démarche continue et vivante, nous avons lancé en 2025 plusieurs projets en cours de développement, pour renforcer notre impact, élargir nos publics, et solidifier une culture commune autour des enjeux de transition en montagne.

Depuis 2001, les publics auprès desquels nous intervenons se sont grandement diversifiés comme le montre cette courte capsule vidéo ! (QR code)

- "Une Montagne de Ressources" – Un outil global de sensibilisation : mise en place d'un espace ressource en ligne regroupant : contenus pédagogiques, fiches thématiques, infographies, vidéos (replay webinaires),...
- Une communication spécifique sur l'éco anxiété : Création de contenus dédiés : post d'un réel à venir avec un-e psychologue et table ronde sur le High Five dans laquelle Arnaud Carre interviendra.



PISTES D'AMÉLIORATION

Monter en compétence sur des points précis du cahier des charges Flocon Vert et de manière générale sur les enjeux de transition en montagne pour accompagner au mieux les territoires. Développer des outils pour rester en veille et actualiser nos connaissances en continu.

LES PERSPECTIVES FUTURES

Partenariats :

- Aller encore plus loin dans l'engagement de nos partenaires et en faire de véritables ambassadeurs de l'association : faire connaître nos actions à l'ensemble des collaborateurs, et amplifier les temps de sensibilisation/formation auprès des collaborateurs.

Achats responsables :

- Formaliser une Charte de nos achats responsables (par exemple : en l'organisant sous la forme très simple de la règle des 5 R) et qui s'applique à nos divers domaines de dépense.
- Trouver des solutions "Made in Europe" pour l'ensemble de nos besoins "textiles et équipements"

Mobilités :

- Optimiser nos déplacements, en particulier lors des événements. Pour cela, nous devons adapter la logistique pour favoriser les trajets en train autant que possible.

Vulgarisation scientifique :

- Monter en compétence sur des points précis du cahier des charges Flocon vert et de manière générale sur les enjeux de transition en montagne pour accompagner au mieux les territoires.
- Développer des outils pour rester en veille et actualiser nos connaissances en continu.

Bilan RSE

- Renouveler le Bilan RSE chaque année en faisant évoluer ce document en même temps que les projets qu'il met en avant.
- Réaliser une bibliographie pour partager nos ressources et gagner en qualité.
- Définir plus d'indicateurs mesurables dans le but de préciser nos données, et améliorer l'évaluation de nos évolutions
- Continuer de réaliser de nouvelles vidéos pour garder notre sérieux sans se prendre au sérieux !

MERCI

Nous souhaitons remercier l'ensemble de l'équipe de Mountain Riders pour votre implication au sein de chaque groupe de travail, votre réactivité tout au long de cette démarche et bien sûr, vos contenus de qualité.

Merci également à vous, lecteur.ice.s, qui avez pris le temps de lire en diagonale ou dans le détail ce bilan RSE. Nous vous invitons à nous faire part de vos retours et suggestions !

Le futur dépend de ce que nous faisons au présent”

Buddha

“Ce monde ne peut pas changer simplement parce que nous voulons qu'il change. Il changera quand nous serons le changement nous-mêmes”

Cyril Dion.

"C'est important de dire aux gens : "Ce n'est pas parce que vous n'êtes pas parfaits que vous ne pouvez pas être écolos"”

Swann Périssé

ON RESTE EN CONTACT ?



Carnet d'adresses complet
de Mountain Riders

**MOUNTAIN
RIDERS**

The logo for Mountain Riders, featuring a stylized white mountain peak above a white wave-like shape, positioned to the left of the text 'MOUNTAIN RIDERS'.